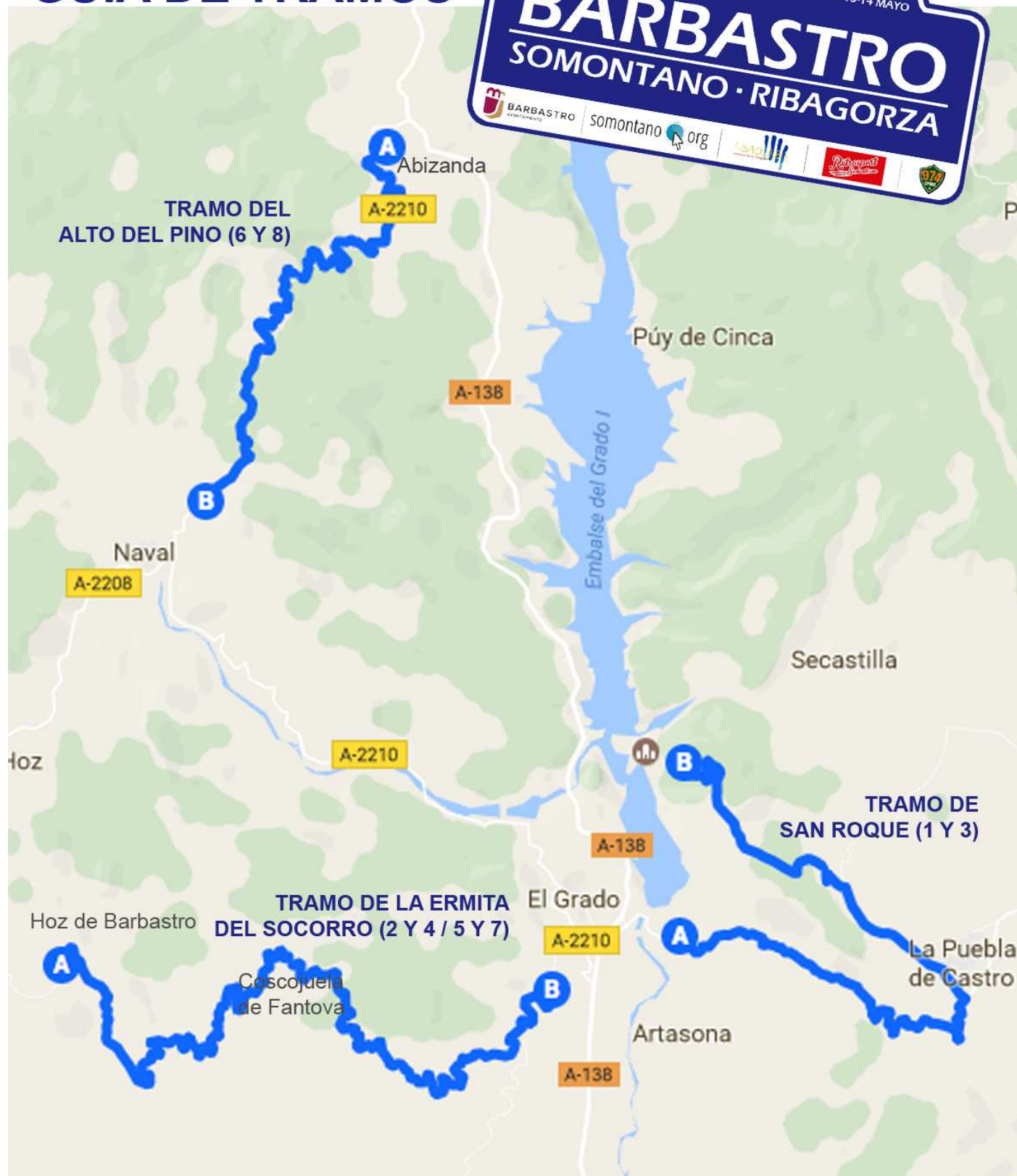


# GUÍA DE TRAMOS



## TRAMO DE SAN ROQUE (13 km)

EL GRADO · LA PUEBLA DE CASTRO · UBIERGO · TORRECIUDAD



El tramo se recorre en sentido de A a B, saliendo junto al Hotel el Tozal, subiendo al Alto de San Roque y bajando a la Puebla de Castro, desde donde nos dirigimos hacia Ubierno y cogemos el desvío hacia Torreciudad. El tramo termina un poco antes de llegar al Santuario.

Es un tramo con tres zonas bien diferenciadas, siendo la primera la más conocida, la parte de la subida, muy revirada y con asfalto abrasivo. Tras pasar la Puebla de Castro hay una zona muy rápida y estrecha para, una vez tomado el desvío a Torreciudad encontrarnos un asfalto nuevo con grandes escalones en los arcenes, que obligan a trazar muy fino y estar muy concentrado.

Será el primer y tercer tramo del rally, por lo que los espectadores deberán madrugar para poder ver pasar a todos los participantes.

Las zonas recomendadas para el público son especialmente vistosas y se puede acceder a ellas desde El Grado, La Puebla de Castro o Ubierno.



## INICIO TRAMO DE SAN ROQUE



## META TRAMO SAN ROQUE

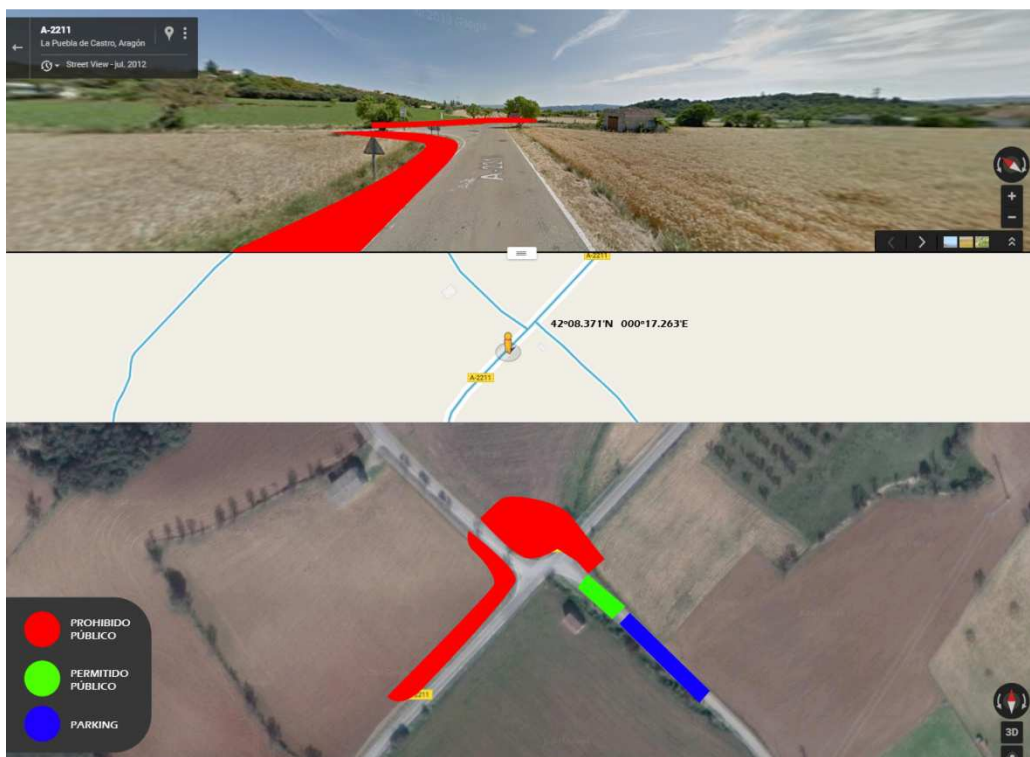


## ZONAS HABILITADAS PARA EL PÚBLICO TRAMO SAN ROQUE

### ZONA SAN ROQUE 1

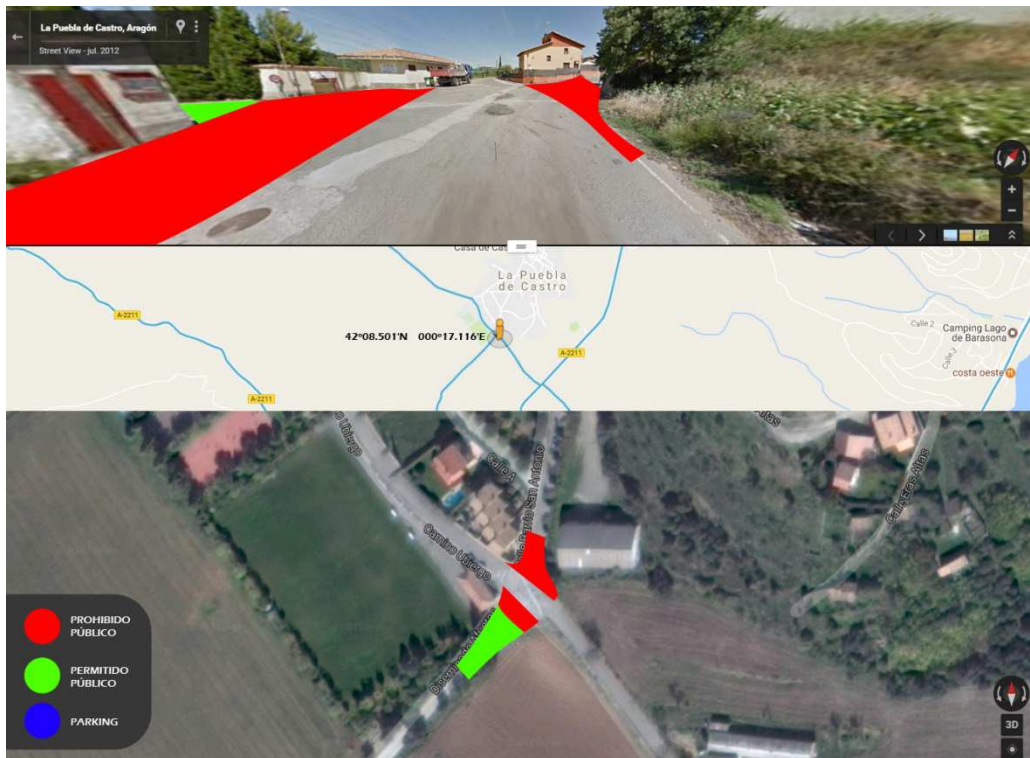


### ZONA SAN ROQUE 2 (Cruce la Puebla de Castro)

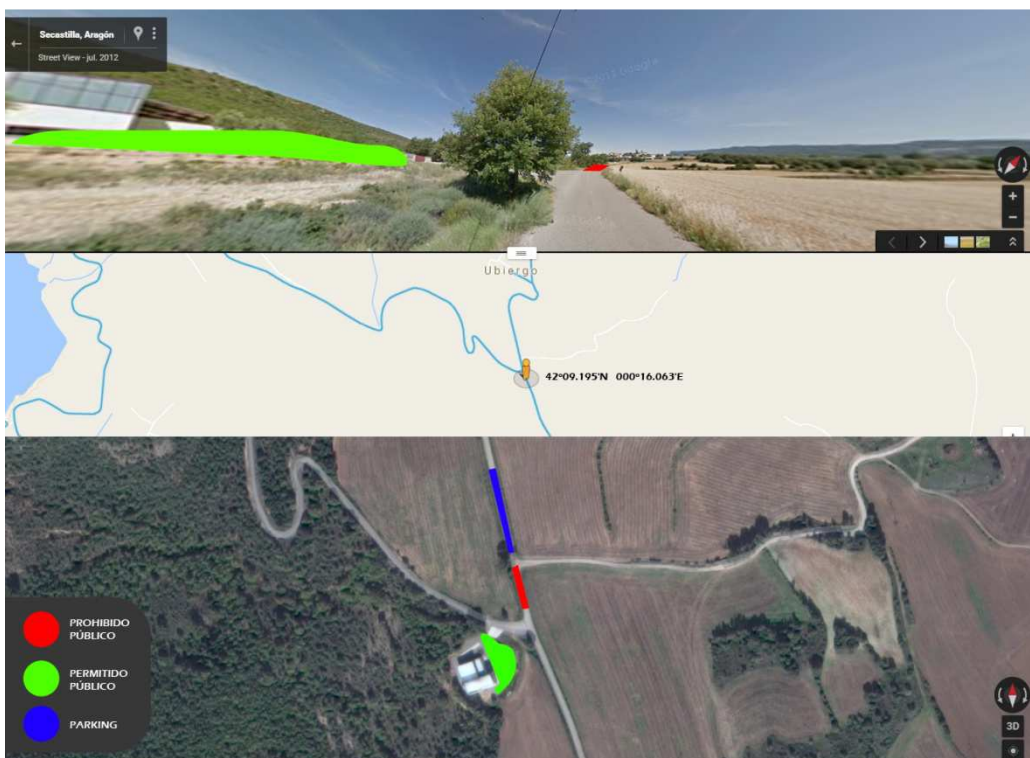




## ZONA LA PUEBLA DE CASTRO



## ZONA UBIERGO



## TRAMO DE LA ERMITA DEL SOCORRO 1 y 2 (16 km)

EL GRADO · COSCOJUELA DE FANTOVA · HOZ DE BARBASTRO



El segundo tramo del bucle de la mañana (tramos 2 y 4 del rally) es el de la Ermita del Socorro, en sentido B – A, saliendo desde el puente del canal ceca de El Grado, pasando por Coscojuela de Fantova hasta Hoz de Barbastro. En el segundo bucle (tramos 5 y 7 del rally) será en sentido inverso.

Este tramo es el más largo de la prueba y exige estar muy concentrado, con zonas reviradas que no permiten el descanso de los copilotos durante muchos kilómetros. La parte de la ermita es algo más rápida. El asfalto es uniforme en todo el recorrido, típico de las carreteras secundarias aragonesas, con las cunetas rotas.

Las zonas habilitadas para el público se diferencian entre sí, con la zona del Canal, la más cercana a El Grado en una curva rápida; la zona de Coscojuela de Fantova es una curva larga y más lenta que da paso a una zona rápida; la zona de Hoz de Barbastro es una curva cerrada en alto desde la que se puede ver la salida y llegada (según el sentido del tramo) de los participantes.



## INICIO TRAMO DE LA ERMITA DEL SOCORRO 1



## META TRAMO DE LA ERMITA DEL SOCORRO 1



## SALIDA TRAMO DE LA ERMITA DEL SOCORRO 2



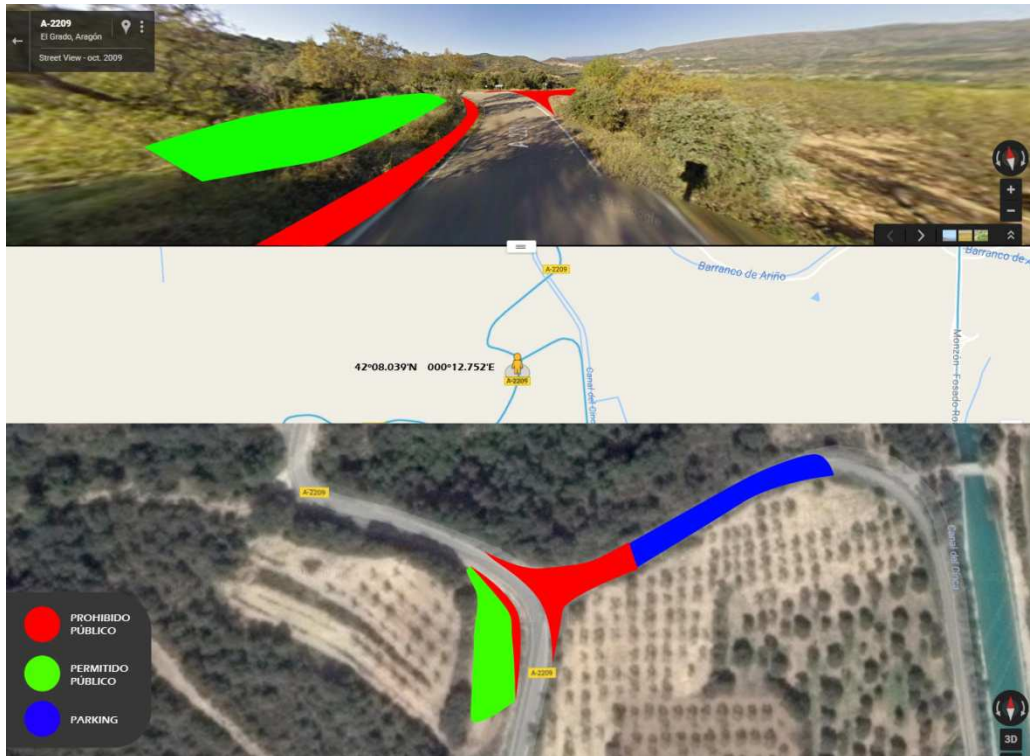
## META TRAMO DE LA ERMITA DEL SOCORRO 2





## ZONAS HABILITADAS PARA EL PÚBLICO TRAMO DE LA ERMITA DEL SOCORRO

### ZONA DEL CANAL



### ZONA COSCOJUELA DE FANTOVA





## ZONA HOZ DE BARBASTRO





## TRAMO DEL ALTO DEL PINO (10 km)

ABIZANDA · NAVAL



Es el tramo más rápido del rally, con salida ceca de Abizanda y llegada casi en Naval. La segunda parte, tras coronar el Alto, es una bajada muy rápida que gustará a los pilotos más valientes. Será el tramo 6 y 8 del rally.

Las dos zonas de público habilitadas se caracterizan por ser dos curvas cerradas complicadas, con buena visibilidad y muy bien protegidas para los espectadores.



## INICIO TRAMO DEL ALTO DEL PINO



## META TRAMO DEL ALTO DEL PINO





## ZONAS HABILITADAS PARA EL PÚBLICO TRAMO DEL ALTO DEL PINO

### ZONA EL PINO 1



### ZONA EL PINO 2

